

Installation de deluge (daemon et webui) sur ubuntu

JANVIER 07, 2010 MATHIEU 3 COMMENTAIRES



Au travers de ce tutorial je vais vous montrer comment installe deluge et son interface web pour transformer votre pc en « seedbox » accessible de n'importe où.

En premiers nous allons éditer le fichiers sources.list pour rajoute un dépôt qui va nous permettre d'avoir la dernière version:

```
sudo gedit /etc/apt/sources.list
```

rajoutez tout en bas du fichier:

```
deb http://cz.archive.ubuntu.com/ubuntu lucid main universe
```

Ensuite on met à jour les dépôts et on installe deluge:

```
sudo apt-get update
sudo apt-get install deluged deluge-webui
```

Installez bien toute les dépendances

Nous allons créer un utilisateur spécifique à deluge pour que celui ne se servent pas de vos paramètres mais qu'il ait sa propre configuration:

```
sudo adduser --disabled-password --system --home /var/lib/deluge --gecos "SamRo Deluge se
sudo touch /var/log/deluged.log
sudo touch /var/log/deluge-web.log
sudo chown deluge:deluge /var/log/deluge*
```

Ensuite nous allons créer des initscript, c'est à dire des fichiers qui vont lancer l'interface web de deluge ainsi que son daemon.

Créer un fichier avec gedit un fichier deluge-daemon dans /etc/default/

```
sudo gedit /etc/default/deluge-daemon
```

Remplissez le fichier avec ce script:

```
# Configuration for /etc/init.d/deluge-daemon
# The init.d script will only run if this variable non-empty.
DELUGED_USER="deluge"
# Should we run at startup?
RUN_AT_STARTUP="YES"
```

Créer un autre fichier du même nom dans /etc/init.d/

```
sudo gedit /etc/init.d/deluge-daemon
```

Remplissez le fichier avec ce script:

```
#!/bin/sh
### BEGIN INIT INFO
# Provides: deluge-daemon
# Required-Start: $local_fs $remote_fs
# Required-Stop: $local_fs $remote_fs
# Should-Start: $network
# Should-Stop: $network
```

CATÉGORIES

Android (10)

Linux (4)

Non classé (2)

Tutoriaux (9)

Web (5)

Windows (6)

ARCHIVES

avril 2012 (1)

août 2011 (1)

juin 2011 (1)

mai 2011 (1)

février 2011 (2)

décembre 2010 (1)

septembre 2010 (1)

juin 2010 (4)

mai 2010 (2)

février 2010 (1)

janvier 2010 (8)

JUIN 2012

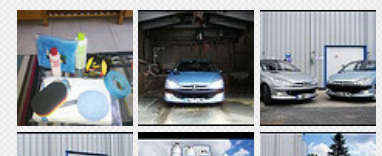
L	Ma	Me	J	V	S	D
				1	2	3
4	5	6	7	8	9	10
11	12	13	14	15	16	17
18	19	20	21	22	23	24
25	26	27	28	29	30	

« avr

NUAGE DE TAGS

1.5.2.1 **Android** antiviol applications code coloration deluge Firefox flash froyo gratuit i5700 jeux logiciel logon mtkv convertir hd musique nmap notepad++ openoffice ordinateur pc portable prey retrouvez root **samsung** scan seven speccy **spica** statistiques stockage streaming syntaxique torrent tutorial tw weak ubuntu volé Weave webradio Windows word

FLICKR PHOTOSTREAM



```

# Default-Start: 2 3 4 5
# Default-Stop: 0 1 6
# Short-Description: Daemonized version of deluge and webui.
# Description: Starts the deluge daemon with the user specified in
# /etc/default/deluge-daemon.
### END INIT INFO

# Author: Adolfo R. Brandes
# Modified: Sami Olmari

PATH=/usr/local/sbin:/usr/local/bin:/sbin:/bin:/usr/sbin:/usr/bin
DESC="Deluge Daemon"
NAME1="deluged"
NAME2="deluge-web"
DAEMON1=/usr/bin/deluged
DAEMON1_ARGS="-d -c /var/lib/deluge -l /var/log/deluged.log -L warning"
DAEMON2=/usr/bin/deluge-web
DAEMON2_ARGS="-p 9092 -c /var/lib/deluge -l /var/log/deluge-web.log -L warning"
PIDFILE1=/var/run/$NAME1.pid
PIDFILE2=/var/run/$NAME2.pid
PKGNAME=deluge-daemon
SCRIPTNAME=/etc/init.d/$PKGNAME

# Exit if the package is not installed
[ -x "$DAEMON1" -a -x "$DAEMON2" ] || exit 0

# Read configuration variable file if it is present
[ -r /etc/default/$PKGNAME ] && . /etc/default/$PKGNAME

# Load the VERBOSE setting and other rcS variables
[ -f /etc/default/rcS ] && . /etc/default/rcS

# Define LSB log_* functions.
# Depend on lsb-base (>= 3.0-6) to ensure that this file is present.
. /lib/lsb/init-functions

if [ -z "$RUN_AT_STARTUP" -o "$RUN_AT_STARTUP" != "YES" ]
then
    log_warning_msg "Not starting $PKGNAME, edit /etc/default/$PKGNAME to start it."
    exit 0
fi

if [ -z "$DELUGED_USER" ]
then
    log_warning_msg "Not starting $PKGNAME, DELUGED_USER not set in /etc/default/$PKGNAME"
    exit 0
fi

#
# Function that starts the daemon/service
#
do_start()
{
    # Return
    # 0 if daemon has been started
    # 1 if daemon was already running
    # 2 if daemon could not be started
    start-stop-daemon --start --background --quiet --pidfile $PIDFILE1 --exec $DAEMON1 \
        --chuid $DELUGED_USER --user $DELUGED_USER --test > /dev/null
    RETVAL1="$?"
    start-stop-daemon --start --background --quiet --pidfile $PIDFILE2 --exec $DAEMON2 \
        --chuid $DELUGED_USER --user $DELUGED_USER --test > /dev/null
    RETVAL2="$?"
    [ "$RETVAL1" = "0" -a "$RETVAL2" = "0" ] || return 1

    start-stop-daemon --start --background --quiet --pidfile $PIDFILE1 --make-pidfile --ex
        --chuid $DELUGED_USER --user $DELUGED_USER -- $DAEMON1_ARGS
    RETVAL1="$?"
    sleep 2
    start-stop-daemon --start --background --quiet --pidfile $PIDFILE2 --make-pidfile --ex
        --chuid $DELUGED_USER --user $DELUGED_USER -- $DAEMON2_ARGS
    RETVAL2="$?"
    [ "$RETVAL1" = "0" -a "$RETVAL2" = "0" ] || return 2
}

#
# Function that stops the daemon/service
#
do_stop()
{
    # Return
    # 0 if daemon has been stopped
    # 1 if daemon was already stopped
    # 2 if daemon could not be stopped
    # other if a failure occurred

    start-stop-daemon --stop --quiet --retry=TERM/30/KILL/5 --user $DELUGED_USER --pidfile
    RETVAL2="$?"
    start-stop-daemon --stop --quiet --retry=TERM/30/KILL/5 --user $DELUGED_USER --pidfile
    RETVAL1="$?"
}

```



```

[ "$RETVAL1" = "2" -o "$RETVAL2" = "2" ] && return 2

m -f $PIDFILE1 $PIDFILE2

[ "$RETVAL1" = "0" -a "$RETVAL2" = "0" ] && return 0 || return 1
}

case "$1" in
start)
[ "$VERBOSE" != no ] && log_daemon_msg "Starting $DESC" "$NAME1"
do_start
case "$?" in
0|1) [ "$VERBOSE" != no ] && log_end_msg 0 ;;
2) [ "$VERBOSE" != no ] && log_end_msg 1 ;;
esac
;;
stop)
[ "$VERBOSE" != no ] && log_daemon_msg "Stopping $DESC" "$NAME1"
do_stop
case "$?" in
0|1) [ "$VERBOSE" != no ] && log_end_msg 0 ;;
2) [ "$VERBOSE" != no ] && log_end_msg 1 ;;
esac
;;
restart|force-reload)
log_daemon_msg "Restarting $DESC" "$NAME1"
do_stop
case "$?" in
0|1)
do_start
case "$?" in
0) log_end_msg 0 ;;
1) log_end_msg 1 ;; # Old process is still running
*) log_end_msg 1 ;; # Failed to start
esac
;;
*)
# Failed to stop
log_end_msg 1
;;
esac
;;
*)
echo "Usage: $SCRIPTNAME {start|stop|restart|force-reload}" >&2
exit 3
;;
esac
:

```

On va ensuite rendre ce script executable en root:

```
sudo chmod 755 /etc/init.d/deluge-daemon
```

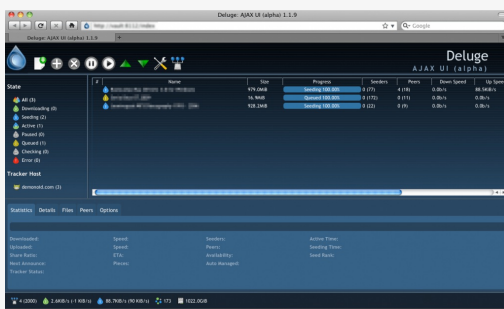
On le rend ensuite executable au démarrage:

```
sudo update-rc.d deluge-daemon defaults
```

Pour lancer le daemon vous n'aurait plus qu'à taper cette commande:

```
sudo /etc/init.d/deluge-daemon start
```

Pour tester si tout marche, ouvrez un navigateur et taper : <http://localhost:9092/> si l'interface de deluge apparait c'est que tout marche. Le mot de passe par défaut est « deluge », pensez à vite le changer dans les paramètres de l'interface web.



Pour pouvoir y accéder à distance, activez le NAT sur votre box et redirigez le port 9092 vers l'ip de votre pc. L'interface web sera accessible via « votreipublique:9092 » ou vous pouvez vous créer un compte sur

dyndns pour vous éviter d'avoir à forcément connaitre l'adresse publique de votre box.

[Site officiel de Deluge](#)

Tutorial inspiré de [UserGuide/InitScript](#)

Be Sociable, Share!



Tweeter 0 **Like** 0 **+1** 0 **Share** **Submit**

Post dans: [Linux](#) Tags: [deluge](#), [torrent](#), [tutorial](#), [ubuntu](#)

J'aime

Ajouter un commentaire

[S'identifier](#)



Tapez votre commentaire ici.

Afficher 3 commentaires

Tri: les plus populaires



Mathieu

Bonjour, oui c'est possible, j'ai pas les fichiers sous la main mais je fait ça ce week-end sans faute ;) !

2 ans ago

J'aime Répondre



Eleyone

Bonjour,

Bon tutorial, par contre, et il possible de publier tes fichiers de config de deluge... ? Car le mien ne démarre par faute de config.... (fichier introuvable dans les logs...)

Cordialement

2 ans ago

J'aime Répondre



jb

bonjour,

est-il possible de configurer plusieurs utilisateurs avec ce script?

merci

2 ans ago

J'aime Répondre

M [S'abonner par courrier électronique](#) S [RSS](#)

ARTICLES RÉCENTS

Defy+ MB526 Root BL7 DFP-231

SpicaGenMod Froyo NextGeneration

Tethering USB Android

Petite panne

VMwareTools sur Debian Squeeze (6)

COMMENTAIRES RÉCENTS

Prénom Nom dans Spica sous Android Froyo 2.2 CyanogenMod

ARCHIVES

avril 2012

août 2011

juin 2011

mai 2011

février 2011

décembre 2010

septembre 2010

juin 2010

CATÉGORIES

Android

Linux

Non classé

Tutoriaux

Web

Windows

RECENT COMMENTS



Prénom Nom: les liens ne sont plus valides ... dommage ... »



Mathieu: Salut Loy, Désolé pour le temps que j'ai mis à »



Loy: Salut, je suis en 2.1 (version XXICE je crois c »



zab: Salut, j'avais suivi ce

Web2PDF

converted by [Web2PDFConvert.com](#)

Mathieu dans Spica sous Android
Froyo 2.2 CyanogenMod

Loy dans Spica sous Android
Froyo 2.2 CyanogenMod

zab dans Spica sous Android
Froyo 2.2 CyanogenMod

hugo06 dans Spica sous Android
Froyo 2.2 CyanogenMod

MÉTA

[Connexion](#)

[Flux RSS des articles](#)

[RSS des commentaires](#)

[WordPress.org](#)

[mai 2010](#)

[février 2010](#)

[janvier 2010](#)



[tuto il y a longtemps http »](#)



hugo06: Bonjour, Très
bons tutos sur votre site.
J'ai »

© 2012 [Math43's Blog](#). All Rights Reserved.

Powered by [WordPress](#) | Designed by: [WordPress Themes 2012](#) | Thanks to [New WordPress Themes](#), [Best SUV](#) and [WordPress 3.4 Themes](#)